

# OFFRE PÉDAGOGIQUE ÉCOLES, COLLÈGES, LYCÉES



Collection du MUZ

**EXPOSITION TEMPORAIRE**  
*FAITES DE LA JOIE*  
**Commissariat de Claude Ponti**  
**DU 24 AVRIL AU 12 JUIN 2021**

# INTRODUCTION



Recherche pour la danse, Collection du MUZ

Pour sa nouvelle exposition temporaire, le Passage Sainte-Croix présente, en partenariat avec le Muz et le Musée d'Arts de Nantes, *Faites de la joie*.

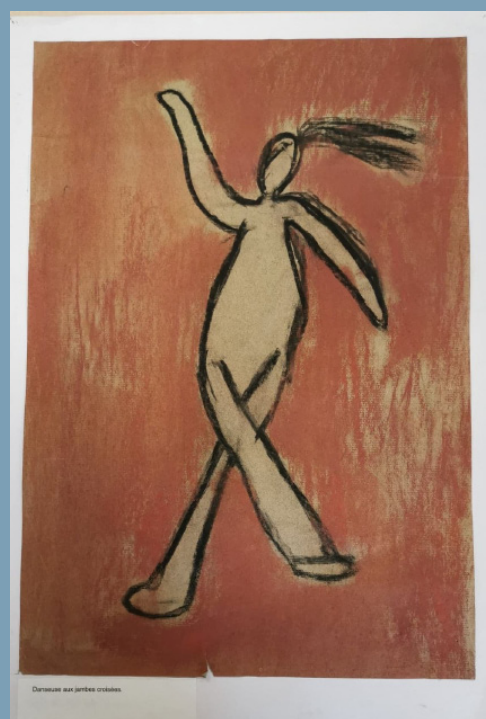
Grâce au commissariat de Claude Ponti, cette exposition mêlera des œuvres d'enfants ainsi que quelques œuvres de l'artiste.

Claude Ponti, artiste à la renommée internationale et très apprécié des Nantais pour son regard espiègle et décalé sur le monde, nous invite à redécouvrir l'univers fascinant de la création enfantine lors de cette exposition. Fondateur du premier musée d'œuvres d'enfants en ligne (le Muz), il nous interroge sur l'art, la création, la pédagogie, les notions d'inné et d'acquis.

Des visites libres (dès la réouverture du Passage Sainte-Croix) ou guidées (accessibles dès à présent, sans conditions de réouverture) d'environ une heure et adaptées selon le niveau des classes sont proposées aux scolaires. Dans cette exposition, les élèves découvrent, à travers l'univers riche et étonnant de Claude Ponti, différentes pédagogies d'initiations, et la création enfantine.

Dans le contexte sanitaire actuel, cette exposition nous rappelle combien il est important et nécessaire d'être ensemble. Après des mois de pandémie, nous vous proposons de découvrir la fête vue par les enfants, nous incitant à nous rapprocher de nouveau.

Ces visites ont pour but d'éveiller la curiosité et de susciter la réflexion autour de la fête, notre thématique annuelle, et de la vision de l'enfance sur le monde qui l'entoure.

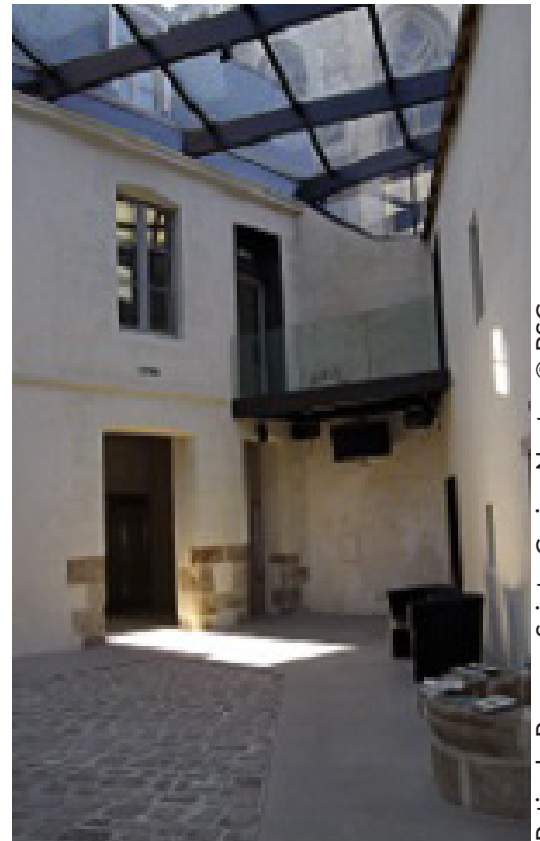


Danseuse aux jambes croisées, Collection du MUZ

## LE PASSAGE SAINTE-CROIX

Situé dans l'un des plus anciens quartiers de Nantes, le Passage Sainte-Croix est un lieu chargé d'histoire au cœur de la ville. Au Moyen-Âge se trouvait là un prieuré habité par des moines bénédictins. Le jardin abritait autrefois le cloître du monastère et un cimetière. Une cour pavée avec un puits du XVI<sup>e</sup> siècle relie les bâtiments.

Le Passage Sainte-Croix est un centre culturel qui accueille expositions, conférences, spectacle vivant et ateliers enfants tout au long de l'année.



Patio du Passage Sainte-Croix - Nantes © PSC

### THÈME DE LA SAISON CULTURELLE 2020/2021 « LA FÊTE, DE L'EXTRA DANS L'ORDINAIRE »

La programmation artistique de cette saison interroge notre rapport aux rites et aux fêtes qui, en nous plongeant dans l'« extra » ordinaire, rythment et donnent du sens à nos vies. Des artistes (plasticiens, musiciens, chanteurs, auteurs, danseurs...) prennent la parole et partagent leur expérience de la fête.



Vous pouvez retrouver notre programmation sur notre site internet : <https://www.passagesaintecroix.fr/>

## L'EXPOSITION FAITES DE LA JOIE

*La joie toute seule ce n'est pas drôle  
la drôle toute seule ce n'est pas joie  
Toute joie seule ce la drôle n'est pas  
Pas joie drôle toute la seule ce n'est pas  
Drôle la joie toute n'est pas ce seule*

*En vrai ensemble toute la joie c'est mieux  
Ensemble c'est mieux la joie en vrai toute  
Toute ensemble en vrai c'est mieux la joie  
C'est mieux en vrai toute la joie ensemble*

*Faites la fête de la joie ensemble  
Ensemble fête de la joie faites la  
Ensemble faites le fête de la joie*

Claude Ponti, février 2021



*D comme danseuses dans les prés, œuvre issue de la collection de l'association Germaine Tortel, collection du MUZ*

Pour célébrer les 10 ans du Passage Sainte-Croix, Claude Ponti invite les visiteurs à regarder la vie avec des yeux d'enfants à travers une exposition d'œuvres issues des collections du Muz (Musée d'œuvres d'enfants en ligne), du Musée d'arts de Nantes et d'une œuvre participative créée en partenariat avec l'association NEMO (carnaval de Nantes) et plus de 450 enfants nantais de l'école Notre Dame de Toutes Joies.

Poussins malicieux, gâteau géant d'anniversaire immangeable, rondes et odes à la nature, immense fresque collaborative de plus de 3 mètres de long, et œuvres issues de pédagogies d'initiation telles que celles de Célestin Freinet et de Germaine Tortel s'invitent dans les murs du Passage Sainte-Croix pour lui donner un air de fête ! Quelques œuvres de Claude Ponti sont aussi présentées.



Explorateurs, créateurs, aventuriers, curieux... Que nous apprennent les créations des enfants sur notre monde ? Quel que soit leur âge, leur pays, leur culture, les enfants participent à la création du patrimoine culturel de l'humanité. À chaque génération, les enfants apportent leur part, nourrissent et transforment ce fonds commun par leurs œuvres et leurs paroles. Cette exposition part à la découverte de la puissance créatrice des enfants et de leur vision du monde.

*Le canard Jaune, 1957, École Freinet de St Paul de Vence, Gouache sur papier, Musée d'Arts de Nantes*

## UNE EXPOSITION DANS L'ŒIL DE PONTI

Commissaire de l'exposition *Faites de la joie*, Claude Ponti est un illustrateur et un passionné des créations enfantines. Très connu pour ses nombreuses œuvres de littérature jeunesse, il devient, dès la parution de son premier ouvrage *L'Album d'Adèle* (1986), une référence dans le milieu littéraire.

Claude Ponti s'inspire de nombreux auteurs tels que Lewis Carroll pour créer ses histoires où les textes emprunts d'humour et les illustrations ont la même proportion. Travaillant autour du rêve et de la transformation du réel, il invite petits et grands à voyager dans son univers dans lequel les jeux de mots ont la part belle.

Depuis 2013, il a investi le jardin des plantes de Nantes dans le cadre du Voyage à Nantes et nous fait vagabonder autour de ses créations florales, reprenant certains de ses personnages emblématiques comme son fameux poussin.



Le poussin de Claude Ponti revient cet été © S. Salom Gomis/ SIPA

L'artiste a un intérêt profond pour l'art produit par les enfants et c'est dans ce cadre qu'il crée le Muz (Musée d'œuvres d'enfants) en 2009. En parallèle d'une sélection d'œuvres produites par des enfants, quelques œuvres de Claude Ponti exposées dans le patio emmèneront petits et grands dans son univers.

## LES ŒUVRES DES ENFANTS PRÉSENTÉES DANS L'EXPOSITION SONT ISSUES DE DEUX MUSÉES PRESTIGIEUX

**Le musée d'arts de Nantes** possède une collection d'œuvres d'enfants, des années 50-60. Les œuvres prêtées par le musée sont issues de la pédagogie Freinet, elles ont été acquises par le musée grâce à un don d'Elise Freinet.

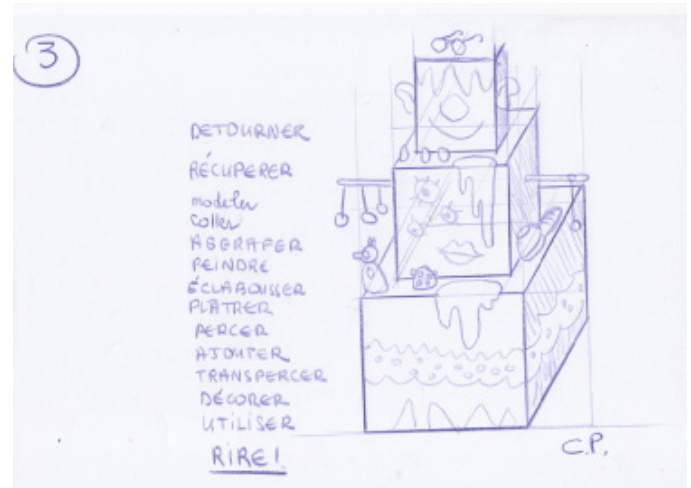
**Le Muz**, musée des œuvres des enfants ([lemuz.org](http://lemuz.org)), est un musée en ligne créé en 2009 à l'initiative de Claude Ponti. Il collecte, sélectionne, conserve, expose et valorise les œuvres d'enfants issues des quatre coins du monde. C'est aussi un lieu de partage pour les parents et les professionnels. Son accès est libre, gratuit et international.

# CLAUDE PONTI ET L'ŒUVRE COLLABORATIVE MONUMENTALE *TOUS DANS LE GÂTEAU*

En partenariat avec l'association NEMO (carnaval de Nantes)

Au début était un artiste espiègle, Claude Ponti, et une recette d'un gâteau vraiment immangeable dont voici un extrait :

« Ingrédients pour un gâteau immangeable.  
200 gr de vomitif  
de caca de puce,  
ou  
de narine de mornifle,  
ou,  
d'air de voiture moisie.  
1750 gr de la farine de croûte de bobo.  
8 œufs en plâtre pour inciter les poules à pondre,  
réduits en poudre.  
3 kg de sable tamisé. (...) »



©Claude Ponti - 2021

Plusieurs mois plus tard, une œuvre monumentale est née *Tous dans le gâteau* : un gâteau d'anniversaire immangeable géant de plus de 3 mètres de haut, réalisé avec l'aide des carnavaliers de Nantes (pour la structure du gâteau) et décoré par plus de 450 enfants nantais.



Des Blaises motivés, classe de CM1B de Notre Dame de Toutes Joies travaillant sur le projet du gâteau

Un gâteau d'anniversaire immangeable à découvrir au cœur de l'exposition, à côté d'un coin lecture pour enfants, avec livres géants, poussins masqués et littérature Ponti à gogo !

## ET LA VISITE SE TERMINE DANS LE JARDIN AVEC L'ARTISTE PEDRO ET SON EXPOSITION

# B A L & M A S K



Le street artiste Pedro, du collectif 100 pression, investit le jardin du Passage Sainte-Croix et le transforme en jungle luxuriante.

Plus de 700 plantes envahissent l'ancien cloître, le recouvrent et lui donnent un nouveau visage. Au cœur de cet écrin de verdure, un masque monumental, créé avec les habitants du quartier, surgit, tel un gardien ancestral de terres inexplorées...

Sommes-nous en pleine jungle amazonienne ? entourés de totems en terre cuite et d'un masque étrange ? Inspirés des arts premiers, symboles de métamorphose et de fête, ces masques et totems célèbrent le retour du printemps, du cycle éternel des saisons et de la vie.

Pour les 10 ans du Passage Sainte-Croix, le jardin revêt ainsi des habits de fête et nous interroge sur notre identité, derrière les masques : de visiteur, de rêveur, d'ami, de solitaire... Qui sommes-nous réellement ? Est-ce que la fête, malgré les déguisements et sa dimension extra-ordinaire, n'est pas l'occasion de le redécouvrir ?

Avec humour, l'artiste fait allusion à notre quotidien masqué, mais c'est aussi à toute l'histoire de cet objet qu'il nous renvoie : dès les origines de l'humanité, l'homme a produit des masques religieux, funéraires, guerriers, lors de cérémonies de passage à l'âge adulte, mais également lors de pièces de théâtre ou du carnaval...

## LES VISITES PROPOSÉES

### 1. Visite libre de l'exposition, sous réserve de réouverture du Passage Sainte-Croix (seules les visites guidées sont actuellement autorisées)

DÉROULEMENT : Cette visite se fait en autonomie.

Le professeur peut demander une base de visite préparée par le Passage Sainte-Croix pour élargir son champ de réflexion. Adresse mail indiquée à la fin de ce dossier.

Les classes peuvent venir du lundi au vendredi, de 10h à 17h. Nous demandons aux professeurs de prévenir le Passage Sainte-Croix de leur visite, afin que nous puissions organiser les lieux au mieux.



F comme Famille, œuvre issue de la collection de l'association Germaine Tortel. collection du MUZ

TARIF : GRATUIT



## 2. Visite guidée de l'exposition, accessible dès à présent, sans conditions de réouverture

Pour chaque exposition temporaire, des visites spécifiques sont conçues à destination des établissements scolaires.

Cette visite se déroule en trois temps :

1. Introduction à l'exposition au travers d'un diaporama.
2. Découverte des œuvres exposées à travers les notions de la fête et de la représentation de soi.
3. Atelier *Dessine à l'aveugle* : en petits groupes, un élève décrit une œuvre de l'exposition à ses camarades qui essaient de la dessiner au plus juste.

Afin que la visite de l'exposition soit agréable et profitable à chacun, il est préférable de diviser la classe en deux groupes (cela dépend de l'effectif).

	15-20 min	15-20 min	15-20 min
Groupe A	Introduction au travers d'un diaporama	Atelier Dessin	Visite de l'exposition
Groupe B		Visite de l'exposition	Atelier Dessin

TOUS NIVEAUX : écoles, collèges et lycées

DURÉE : 1h

TARIF VISITE : 1 € par élève (gratuité pour les accompagnateurs)

L'ensemble de ces visites est adaptable en fonction de l'âge des élèves, des points que l'enseignant aimerait aborder en particulier, du temps dont il dispose, etc.  
Pour plus d'informations, n'hésitez pas à envoyer un courriel ou à téléphoner.

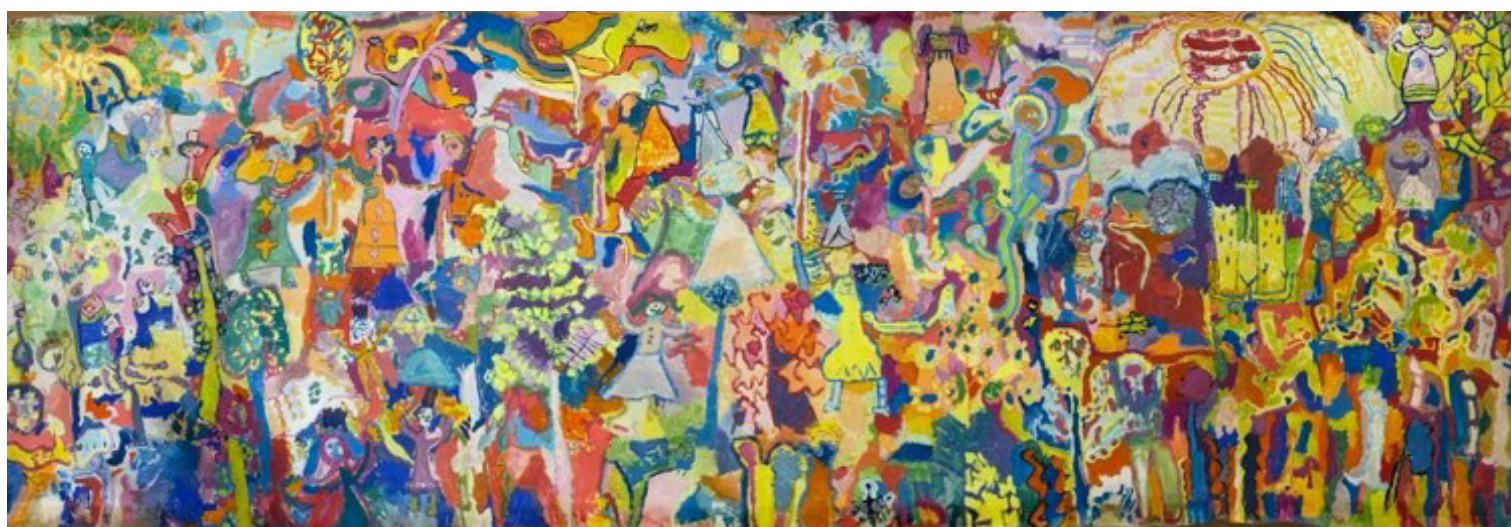
Il nous est primordial que la visite de l'exposition soit envisagée au service d'un enseignement ou d'un apprentissage. Elle doit être l'amorce d'une réflexion des élèves, accompagnés par leur professeur.

N'hésitez pas à nous contacter pour obtenir plus de détails, ou pour demander un ajustement de visite.

# EXPLOITATION PÉDAGOGIQUE DE L'EXPOSITION

La visite de l'exposition et ses prolongements peuvent :

- 1/ Marquer une étape privilégiée dans le **Parcours d'Education Artistique et Culturelle (PEAC)** que les élèves doivent suivre et alimenter au cours de leur scolarité.
- 2/ Servir des **compétences** attendues en fin de cycle telles que :
  - s'exprimer et communiquer par les arts, de manière individuelle et collective.
  - concevoir et réaliser des productions visuelles, plastiques.
  - comprendre les particularités des différents langages artistiques.
  - justifier ses intentions et ses choix en s'appuyant sur des notions d'analyse d'œuvres.
  - développer son aptitude à voir et regarder, à entendre et écouter, observer, décrire et comprendre.
  - être capable d'introduire un jugement personnel et critique, d'argumenter.
- 3/ Viser des **objectifs pédagogiques spécifiques** :
  - analyser une œuvre : la décrire, comprendre les techniques utilisées, dégager sa ou ses signification(s), identifier les publics visés.
  - discerner les différentes idées cachées derrière une image.
  - la visite de l'exposition peut être aussi l'amorce d'un projet et/ou de productions interdisciplinaires (littérature, arts plastiques, arts numériques ...).



Fresque, collection du MUZ

Si vous le souhaitez, nous pouvons vous communiquer d'autres pistes d'exploitations pédagogiques possibles, pour continuer à étudier l'exposition et ses thématiques en classe. N'hésitez pas à nous envoyer un mail.

# INFORMATIONS PRATIQUES

## DATES ET HEURES

Visites sur réservation du lundi au vendredi de 10h à 17h

**NIVEAU** : Écoles, Collèges et Lycées

**DURÉE** : 1h

## EXPOSITION

DU SAMEDI 24 AVRIL AU SAMEDI 12 JUIN 2021

## TARIFS DES VISITES

Visite libre : Gratuit

Visite guidée : 1 € par élève

Gratuité pour les accompagnateurs

## CONTACT ET RÉSERVATION

[scolaires.passage@gmail.com](mailto:scolaires.passage@gmail.com)

02 51 83 23 75

## ACCÈS EN TRANSPORT EN COMMUN

Tramway Ligne 1 – Arrêt Bouffay

Arrêt Commerce à proximité

## COMMODITÉS

Un vestiaire et des toilettes  
sont à la disposition des classes.

## COORDONNÉES

### PASSAGE SAINTE-CROIX

9 rue de la Bâclerie (quartier Bouffay)

44 000 NANTES

02 51 83 23 75

[www.passagesaintecroix.fr](http://www.passagesaintecroix.fr)

[www.facebook.com/passage.saintecroix](https://www.facebook.com/passage.saintecroix)

*Le Passage Sainte-Croix a reçu le 25 janvier 2021 l'autorisation de la Préfecture de Loire-Atlantique d'ouvrir aux scolaires dans la stricte application des mesures sanitaires en vigueur à ce jour.*

*Le port du masque est obligatoire et du gel hydroalcoolique est à disposition.*